

# LE VÉGÉTAL DANS LA CITÉ

*Guide pratique du gazon urbain  
et de la gestion différenciée*



# VIVRE ENSEMBLE, EN HARMONIE

Les végétaux ont tous une habitude depuis toujours... ils poussent. Cette caractéristique nous apporte nourriture, ressources et bien être dans nos champs, nos forêts ou nos espaces verts, mais elle est aussi à l'origine d'une lutte permanente quand la présence du végétal devient invasive. Têtues, puissantes, les plantes envahissent chaque interstice, chaque anfractuosité.

Face à cela, le gestionnaire de l'espace peut adopter trois attitudes.

**Lutter sans cesse pour éliminer le végétal.** Il se retrouve alors parfois à dépenser beaucoup d'énergie pour éliminer une seule plante isolée, qui réapparaîtra la saison suivante. C'est une perte d'énergie, de temps et d'argent.

**Laisser le végétal pousser librement.** Le gestionnaire devient alors vite esclave et se laisse déborder par les plantes indésirables et envahissantes. A cela, ajoutons qu'un espace non entretenu perd vite son caractère esthétique et permet rarement de bénéficier des avantages et bienfaits apportés par les végétaux.

**Concilier les exigences de la cité et le végétal.** Faire en sorte que tout puisse vivre en harmonie. Ne pas empêcher les plantes de pousser, mais les maîtriser.

Or dans un contexte où l'utilisation de produits phytosanitaires est de plus en plus contrainte, voire impossible, adopter cette dernière attitude devient plus que jamais indispensable. Pas facile, certes, mais très possible. De nombreuses solutions existent. Dont certaines résident dans le végétal lui-même.





# LES AVANTAGES ET LES BIENFAITS DU VÉGÉTAL ET DES PELOUSES

À chaque nouvel aménagement, vous vous interrogez sur les matériaux à employer. Le végétal constitue une option offrant bien des avantages et dans bien plus de situations qu'on ne l'imagine.

## Le végétal et le bruit

Il absorbe jusqu'à 7dB(A) pour une voie de tramway engazonnée, soit un bruit perçu 5 fois moins important qu'une surface identique bétonnée.

## Le végétal et l'eau

Il préserve la qualité de l'eau grâce aux capacités de filtre naturel du gazon : les produits chimiques sont décomposés en matériaux inoffensifs par la microfaune et les bactéries présentes dans le sol.

## Le végétal et la température

Le végétal contribue à rafraîchir l'atmosphère. Exemple : par une journée d'été ensoleillée, la température sera inférieure de 5° à 9° sur une pelouse par rapport à l'asphalte ou le béton.

## Le végétal et l'air

Un sol engazonné capte 3 à 6 fois plus de poussières qu'un sol nu, preuve qu'il préserve la qualité de l'air.

## Le végétal et le réchauffement climatique

Un gazon entretenu capte 10 à 12 tonnes de CO<sub>2</sub> par an et par hectare et rejette de l'oxygène. Il contribue ainsi à lutter contre le réchauffement climatique.

## Important

L'engazonnement des espaces urbains vous apportera de plus des bénéfices en termes de coûts d'entretien, comparés à une politique d'élimination systématique des mauvaises herbes, même isolées. D'autant que l'interdiction d'utiliser des produits phytosanitaires de synthèse rend cette élimination particulièrement difficile et chronophage.

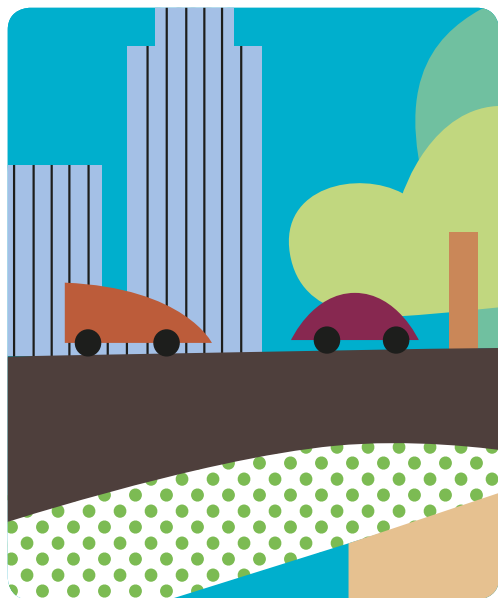
*Rafraîchir l'atmosphère et contribuer à lutter contre le réchauffement climatique.*



« Plus de place au végétal, c'est plus de qualité de vie pour les citoyens et un indéniable gain financier pour la collectivité. »



# LE VÉGÉTAL A SA PLACE DANS TOUS LES ESPACES PUBLICS



**Place à la créativité!** Le végétal ne concerne plus uniquement les espaces verts et les stades. Il a sa place même dans les espaces de circulation, du moment que le trafic reste modéré.

## Allons plus loin

Il est même désormais possible par exemple de proposer des allées engazonnées dans un cimetière, compatibles avec la circulation des personnes à mobilité réduite. De plus en plus de communes ont également adopté l'engagement d'une partie des trottoirs.



« Vos attentes et celles des citoyens doivent cohabiter en harmonie. »



Des allées engazonnées dans un cimetière

# 6 BONNES QUESTIONS À SE POSER AVANT TOUT

Il est important de bien lister vos attentes pour faire les bons choix en termes de présence du végétal dans les espaces publics.

## Il faut s'interroger sur les points suivants :

1. De quel budget disposez-vous ?
2. Quels moyens financiers et humains souhaitez-vous consacrer à l'entretien ?
3. Le lieu est-il soumis à une réglementation spécifique ? (accessibilité, accès pompiers...)
4. Quels types d'espèces de végétaux choisir ?
5. Quelles espèces ?
6. Quelles variétés ?

Pour les 3 premiers points, il est nécessaire également d'analyser comment ces projets peuvent répondre à des objectifs plus larges que vous pouvez vous être fixés, notamment en termes de qualité écologique.

Les attentes des futurs utilisateurs sont également à prendre en compte. Elles touchent généralement des aspects plus subjectifs comme l'ergonomie ou l'esthétisme.

Bien analyser toutes ces attentes vous permettra d'éviter de voir naître des contradictions, qui peuvent être le plus souvent surmontées.

Par exemple, semer un « micro-trèfle » avec un gazon permet de faire des économies d'engrais bonnes pour la planète et vos finances. Cependant, sa présence peut être vue comme une mauvaise herbe par une partie du public qui vous reprochera un mauvais entretien. Un peu de pédagogie permet au contraire de valoriser cette démarche qui profite à tous.

Pour les 3 points concernant les végétaux à mettre en avant il est primordial de mener la réflexion jusqu'au bout. En effet, la limitation de l'usage de produits phytosanitaires nécessite de privilégier une logique préventive et non plus curative pour les surfaces végétalisées. La meilleure prévention pour ne pas avoir à désherber ou à traiter reste l'implantation de végétaux de qualité.

Or les critères de qualité sont très nombreux. Ils dépendent de nombreux facteurs : vos attentes, votre climat, les caractéristiques de votre sol... Mettre en relation ces facteurs avec un végétal adapté nécessite donc un travail fin et précis. Or c'est à l'échelle des variétés que l'on connaît les performances d'un végétal.

« Le choix des végétaux est essentiel dans le nouveau contexte réglementaire. »



# CHOISIR LES ESPÈCES ET VARIÉTÉS

## Quelles sont vos attentes vis-à-vis de l'espace ?

## Réponses végétales

**Possibilité de pratique sportive intensive** (stade, golf,...)

**Graminées gazon** ray-grass anglais, fétuque élevée, pâturin des près...

**Maintien d'une haute valeur esthétique et ornementale constante** (massif de centre-ville ou de lieu touristique...)

**Graminées gazon** ray-grass anglais, fétuque rouge, pâturin des près...

**Plantes ornementales** fleurs, petits arbustes...

**Offre d'un espace de détente pour le public** sans activité sportive intense (pelouse accessible située dans un espace vert,...)

**Graminées gazon** ray-grass anglais, fétuque élevée, pâturin des près...

**Végétalisation d'une voie de circulation** (allée d'un cimetière, trottoir enherbé)

**Graminées gazon** ray-grass anglais, fétuque rouge, fétuque ovines, pâturin des près...

**Légumineuses** : « micro » trèfle blanc...

**Maintien d'une valeur esthétique modérée** sans circulation sur l'espace en lui-même (pelouse inaccessible situé dans un espace vert, végétalisation des abords d'un bâtiment public,... / Hauteur d'herbe comprise entre 7 et 10 cm)

**Graminées gazon** ray-grass anglais, fétuque élevée, fétuque rouge, fétuque ovine, pâturin des près...

**Plantes couvre-sols** campanule, lierre, géranium...

**Légumineuses** : « micro » trèfle blanc...

# EN FONCTION DES ESPACES

## Caractéristiques recherchées selon les espèces et variétés

## Notes

Densité, résistance au piétinement, à l'arrachage, vitesse d'installation...

Finesse, de la densité, résistance aux maladies, diminution des déchets de tonte...

Qualités esthétiques...

Finesse, densité, résistance au piétinement, aux maladies, diminution des déchets et des fréquences de tonte, vitesse d'installation...

Finesse, densité, résistance au piétinement, aux maladies, diminution des tontes, vitesse d'installation...

Permet de limiter l'apport d'azote et garder un aspect vert l'été sans irrigation, pousse limitée en hauteur, volume de tonte faible...

Pousse lente, diminution des tontes, résistance aux maladies, pérennité, densité (assurent la couverture du sol et limitent le développement d'adventices)...

Port rampant pour éviter le développement d'adventices...

Permet de limiter l'apport d'azote et garder un aspect vert l'été sans irrigation, pousse limitée en hauteur, volume de tonte faible...

*Attention : Ces plantes seules ne peuvent empêcher le développement d'adventices. Ils doivent venir en complément d'une couverture gazonnée suffisamment dense et pérenne.*

*Attention : Les légumineuses peuvent être considérées par une partie du public comme des « mauvaises herbes » : nécessité d'une communication pédagogique autour de leur présence.*

*Attention : Les légumineuses peuvent être considérées par une partie du public comme des « mauvaises herbes » : nécessité d'une communication pédagogique autour de leur présence.*



# CHOISIR LES ESPÈCES ET VARIÉTÉS

Quelles sont vos attentes vis-à-vis de l'espace ?

Réponses végétales

**Principalement des graminées gazon** (avec ou sans autres espèces) : ray-grass anglais, fétuque élevée, fétuque rouge, fétuque ovine, pâturin des près...

**Végétalisation des abords d'infrastructures et aménagements utilitaires,** avec une circulation limitée à la maintenance de ces derniers (accotements routiers, bassins de rétention...) Pas d'irrigation, hauteur d'herbe comprise entre 8 et 25 cm

**Légumineuses** trèfle blanc...

**Graminées herbacées à pousse lente** telles que : canche, koelérie, crételle, pâturin des bois...

**Graminées gazon** ray-grass anglais, fétuque élevée, fétuque rouge, pâturin des près...

**Végétalisation d'espaces inaccessibles au public et sans circulation** sur l'espace lui-même ou reconstitution d'espaces naturels (finalité écologique ou pédagogique, non purement esthétique) Tonte ou broyage une à deux fois par an, voire aucun, hauteur d'herbe minimale : 8 cm)

**Graminées fourragères** ray-grass anglais, fétuque élevée, fétuque ovine, dactyle...

**Légumineuses** trèfle blanc...

**Plantes sauvages et autochtones** achillée, plantain, renoncule...

# EN FONCTION DES ESPACES

Caractéristiques recherchées selon les espèces et variétés

Notes

Pousse lente, diminution des tontes, résistance aux maladies, pérennité, densité (assurent la couverture du sol et limitent le développement d'adventices)...

Permet de limiter l'apport d'azote et garder un aspect vert l'été sans irrigation. pousse limitée en hauteur, volume de tonte faible...

Permet l'adaptation à certaines contraintes de milieu (ombre, sol séchant ou humide...)

Pousse lente, moins de déchets verts, résistance aux maladies, pérennité...

Apport de diversité végétale et d'utilisation, par exemple si le couvert est destiné à l'alimentation animale (chevaux, moutons...)

Éviter les apports d'azote, favoriser la diversité animale grâce aux fleurs

*Attention : semences à disponibilité réduite. Il est souvent nécessaire de passer la commande à l'avance. Pour des quantités importantes, des plans de production peuvent être à prévoir. Expression difficile : ces espèces ont souvent des semences à germination naturellement faibles. Possibilité de s'appuyer sur le label « Végétal Local » pour s'assurer du caractère autochtone des végétaux semés ou implantés.*



# ESPÈCES ET MÉLANGES D'ESPÈCES



## Quelles espèces correspondent à vos attentes?

Si vous recherchez un gazon particulièrement fin, la fétuque rouge est l'espèce idéale. Si vous privilégiez au contraire la résistance au piétinement, le ray-grass anglais semble plus indiqué.

Cependant, il ne faut pas oublier qu'**un espace végétalisé est le plus souvent composé d'un mélange d'espèces** et que la composition du mélange évoluera selon les saisons et au fil des années.

La réflexion doit donc porter aussi bien sur les caractéristiques intrinsèques des espèces que leur dynamique au sein d'un mélange. Pour un gazon par exemple, la fétuque élevée est plus adaptée aux terrains secs que le ray-grass anglais, mais la présence de ce dernier permet une implantation rapide du gazon, quand la première s'implante plus lentement et risque de laisser place aux adventices si elle est semée seule.

## À l'inverse, on peut modifier les paramètres du milieu pour favoriser les espèces que l'on sème.

Ainsi, « appauvrir » le sol des allées d'un cimetière en le sablant crée un milieu où la fétuque ovine va pouvoir tout de même pousser, quand les adventices ne trouveront plus les conditions propices à leur développement.



# POURQUOI PRIVILÉGIER LES VARIÉTÉS RÉCENTES

Privilégier les variétés les plus récentes et les plus performantes, du moment qu'elles possèdent les caractéristiques recherchées, permet souvent de faire le bon choix.

La différence est réelle entre les variétés d'hier et celles d'aujourd'hui. Elle n'est pas tant visible sur chaque critère individuellement que sur leur association. Il y a trente ans, il était déjà par exemple possible de semer un gazon

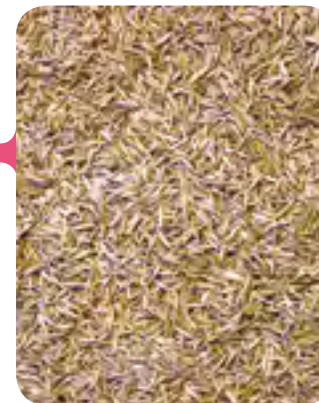
particulièrement fin, mais pas un gazon fin et résistant quand même au piétinement. En outre, la différence est d'autant plus notable quand les conditions sont défavorables. Deux pelouses d'hier et d'aujourd'hui pourraient avoir le même aspect à l'implantation. Par contre, celle d'aujourd'hui garderait toutes ses qualités après une sécheresse, contrairement à celle d'hier.

**Une variété récente va s'implanter rapidement** et va naturellement limiter la présence d'adventices indésirables.

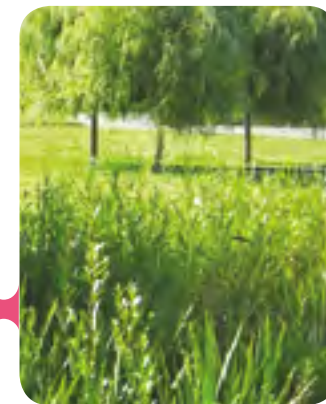
**Une variété récente résistera mieux aux maladies** et permettra de se passer plus facilement de traitement fongicide.

**Une variété récente sera moins gourmande en eau, en engrais** et sera plus facile et économe à entretenir.

« À la fin de ce guide, plusieurs sites pour connaître les caractéristiques de nombreuses espèces. »



« Les variétés récentes sont plus citoyennes, plus respectueuses, plus résistantes. »



# PRENDRE LES BONNES DÉCISIONS, C'EST PRENDRE LES BONS OUTILS

Mener le processus de réflexion décrit précédemment ne peut se faire sans les bons outils pour éclairer vos choix. Nous vous en présentons quelques-uns qui vous guideront et vous feront bénéficier d'une expertise technique sans avoir à l'acquiescer directement.

**Le site : [choixdugazon.org](http://choixdugazon.org) : le comparateur en ligne des variétés de gazon**

Le site [choixdugazon.org](http://choixdugazon.org) vous permet de trouver facilement les informations sur les variétés de graminées pour gazon. Ce site a été conçu à partir des notes d'inscription au Catalogue français des variétés gazon et vous permet de comparer efficacement ces dernières. Couleur du feuillage, finesse, résistance au piétinement ou tout simplement esthétique globale, toutes les variétés y sont décryptées !

Le site vous permet de **visualiser la qualité des différents composants d'un mélange de semences** tout en donnant des précisions sur leur disponibilité. Il propose également **des index « sport » et « agrément »** qui synthétisent ces différents

aspects pour donner une note globale selon l'usage auquel vous destinez votre pelouse.

## Les labels de qualité, une garantie pour l'utilisateur

### 1. Le Label Rouge

Le Label Rouge peut être accordé à plusieurs espèces de végétaux : rosiers, dahlias, sapins de Noël et gazon. Il garantit leur qualité sur des critères propres à chaque espèce, selon leur utilisation.

Cette labélisation est particulièrement intéressante pour les gazons, ces derniers étant constitués d'un mélange d'espèces et de variétés. Le Label Rouge vous apporte ainsi une double garantie : vous bénéficiez des variétés les plus performantes et dans des proportions idéales pour l'usage auquel vous destinez votre pelouse. C'est pourquoi, **on distingue trois compositions de semences de gazon Label Rouge :**

- **Sport et Jeux** privilégiant la résistance au piétinement et la régénération rapide  
- **Détente et Agrément** privilégiant l'installation rapide, l'entretien aisé et l'utilisation courante.



- **Ornement** privilégiant l'esthétisme et la finesse de la pelouse.



### 2. Pelouse Eco-durable

Si tous les gazons participent au respect et à la qualité de l'environnement et du cadre de vie, **les Pelouses Eco Durable sont constituées de mélanges étudiés pour nécessiter moins de fertilisation, moins d'eau, peu de déchets de tonte**, tout en vous offrant une pérennité de la pelouse pour l'usage souhaité.

« Les 2 labels qui garantissent la qualité : le Label Rouge et Pelouse Eco-durable »

## Végétal Local et Vraies Messicoles, les labels des végétaux sauvages

Les labels Végétal Local et Vraies Messicoles concernent des végétaux ligneux et herbacés et vous apportent des garanties à deux niveaux :  
- le caractère réellement autochtone de l'espèce considérée  
- des végétaux issus de prélèvements en milieu naturel. Il s'agit ici de vous **garantir la cohérence des végétaux avec le milieu naturel où ils sont implantés**. Chez un producteur, une espèce est labélisée pour une zone de production donnée où elle est présente naturellement. La démarche est complémentaire avec les végétaux sélectionnés. Végétal Local et Vraies Messicoles sont à utiliser pour les espaces pour lesquels on n'exprime aucune attente



concernant la performance du végétal sur un caractère précis. Le label garantit au contraire une diversité équivalente à celle du milieu naturel où il a été prélevé. Les végétaux labélisés, au contraire d'un gazon, n'ont donc été soumis à aucun processus de sélection et n'offrent donc aucune garantie en termes de densité, de vitesse d'implantation ou de vitesse de croissance modérée. Ils ont par contre toute leur place dans des espaces de type trames vertes et bleues, parcs extensifs, restauration d'écosystèmes, agroforesterie, reconstitution de

haies, réhabilitation de carrières, mesures compensatoires...

Le site [www.fcbn.fr/vegetal-local-vraies-messicoles](http://www.fcbn.fr/vegetal-local-vraies-messicoles) vous permet de retrouver pour votre zone géographique l'ensemble des espèces labélisées.





# COMMANDES ET APPELS D'OFFRE. PRENDRE DES RISQUES OU UTILISER LES BONS OUTILS



## 1 - Intégrer des critères quantitatifs

Cette approche concerne avant tout les gazons pour lesquels les performances de l'ensemble des variétés pour une multitude de critères sont précisément connues.

Se baser sur un des deux index, sport ou agrément, qui synthétisent la qualité globale de la variété pour un usage donné, constitue la solution la plus simple pour vous. On peut y adjoindre éventuellement une réflexion sur les résistances aux maladies, si le contexte l'exige.

Vous pouvez donc inclure dans vos appels d'offre l'exigence d'une note minimale pour un ou plusieurs critères donnés

pour les variétés qui vous seront proposées. Soyez cependant vigilants à trouver le bon équilibre entre le souhait de bénéficier d'un haut niveau de qualité et la nécessité pour vos prestataires de disposer d'assez de choix pour apporter une réponse satisfaisante. N'oubliez pas qu'un gazon est un mélange d'espèces et qu'une variété moins performante dans l'absolu peut avoir son rôle à jouer, lors de l'implantation par exemple.

## 2 - Exiger un label

Cette solution présente l'avantage de ne pas vous demander une réflexion poussée pour déterminer les critères techniques de votre cahier des charges.

Vous bénéficiez par contre de l'expertise qui a présidé à l'élaboration du cahier des charges du label.

L'article 10 du décret 2016-360 du 25 mars 2016 autorise une collectivité à insérer l'exigence d'un label au sein d'un appel d'offres pour un marché public. Les répondants devront justifier de la labélisation des produits qu'il propose ou, à défaut, démontrer par un dossier technique le respect du cahier des charges du label. Il est donc indispensable que ce dernier soit librement accessible. Il doit également reposer sur des critères objectifs et mesurables. Les différents labels évoqués répondent bien à ces exigences.



Si vous souhaitez insérer une telle exigence au sein du Cahier des Clauses Techniques Particulières (CCTP) de votre appel d'offres, il est nécessaire d'exposer trois éléments :

- rappeler la cohérence entre l'objet de l'appel d'offres et l'objectif du label

- rappeler qu'il est possible pour le répondant de démontrer l'équivalence avec le cahier des charges du label si les produits proposés ne sont pas directement labélisés

- indiquer les justificatifs à fournir pour prouver la labélisation.



# EN CONCLUSION, L'HARMONIE EST POSSIBLE

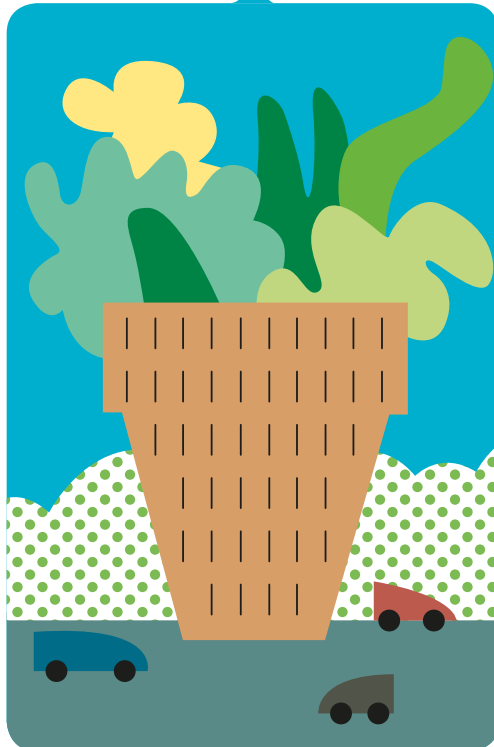
## La végétalisation présente bien

**des avantages.** Elle permet de surmonter plus facilement la diminution de l'emploi des produits phytosanitaires, elle améliore le cadre de vie, elle lutte contre le bruit, la pollution, elle rafraîchit l'atmosphère...

**La mettre en oeuvre exige une vraie réflexion préalable** pour déterminer les caractéristiques attendues du végétal que l'on va implanter ou semer. Trouver ensuite sur le marché celui qui va correspondre à ce profil demande un minimum d'expertise technique.

## Des outils vous permettent de bénéficier d'une telle expertise.

Le plus simple reste de miser sur celle mise en oeuvre au travers des labels. Ces derniers vous garantissent des végétaux de qualité et des indications fiables sur l'usage auxquelles ils sont destinés.



## Sites utiles et labels à retenir

[choixdugazon.org](http://choixdugazon.org)



**Le Label Rouge**

[www.progazon.org/label-rouge](http://www.progazon.org/label-rouge)

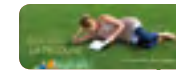


**Pelouse Éco-durable**

[www.progazon.org/pelouses-ecodurable](http://www.progazon.org/pelouses-ecodurable)



[pelouses-net.com](http://pelouses-net.com)



Le site qui vous dit tout sur les pelouses!

**Société française des Gazons**

[www.gazonsfg.org](http://www.gazonsfg.org)





44 rue du Louvre, 75001 Paris  
[www.gnis.fr](http://www.gnis.fr)