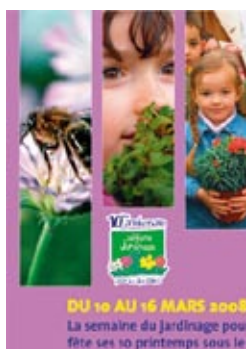




Prix du fleurissement des jardins familiaux collectifs remis par le Gnis à la ville de Crosne lors du concours national « Villes et villages fleuris »



La biodiversité des légumes au congrès de la FNPL à Reims



63 000 enfants ont participé à la dixième édition de la semaine du Jardinage pour les écoles



Grand public Concours des villes et villages fleuris : un nouveau prix sur le jardinage citoyen

Le Gnis siège au Conseil national des villes et villages fleuris qui organise le concours des villes et villages fleuris auquel plus de 12 000 communes participent. Le prix spécial « du décor potager » décerné par le Gnis depuis 1977 est devenu le « prix de la participation des citoyens au jardinage ». Il a été décerné en 2007 à la ville de Versailles, pour sa politique remarquable d'initiation au jardinage et de sensibilisation aux pratiques respectueuses de l'environnement, et à la ville de Nevers pour ses actions éducatives en direction du milieu scolaire. Le deuxième prix spécial décerné par le Gnis, le « prix du fleurissement des jardins familiaux collectifs », a mis cette année à l'honneur les villes de Crosne et de Guebwiller pour des politiques affirmées de soutien au développement des jardins familiaux.

CONTACT
J.-D. Arnaud

Grand public La biodiversité s'expose à Reims

Une partie des actions de communication a été réorientée pour expliquer le travail des professionnels des semences potagères en matière de préservation des ressources et d'enrichissement de la diversité avec la création des nouvelles variétés. Ce thème a été développé en particulier lors de la manifestation « Des légumes dans la ville » organisée par la Fédération nationale de producteurs de légumes du 15 au 17 novembre 2007 à Reims, en parallèle de leur congrès. Présentation de semences, panneaux explicatifs et jeu-découverte de la diversité potagère ont été mis en place et ont rencontré un vif succès auprès des visiteurs très nombreux (18 000).

CONTACT
D. Daviot

Enseignement « La semaine du Jardinage pour les écoles » 2008 : sous le haut patronage du ministère de l'Éducation nationale

La dixième édition de « La semaine du Jardinage pour les écoles » organisée par le Gnis, Viniflor et la FNMJ s'est déroulée du 10 au 16 mars 2008. Pour cet anniversaire, elle a été placée sous le haut patronage du ministère de l'Éducation nationale.

Le succès s'est renouvelé avec la participation de 321 jardinerie et LISA, soit près de 10 % de plus que l'année dernière. Ces distributeurs ont accueilli plus de 2 550 classes maternelles et élémentaires, soit 63 000 enfants, pour les initier au jardinage, leur faire découvrir les plantes et les sensibiliser au respect de l'environnement.

Cette nouvelle édition a développé le thème du développement durable, avec des ateliers sur la gestion de l'eau au jardin et sur la découverte du compost.

Cette opération a été bien relayée par les médias avec, cette année, 11 reportages ou annonces à la télévision, 17 émissions à la radio et plus de 225 articles dans la presse nationale et régionale.

CONTACT
D. Daviot

Enseignement Jardinons à l'école : de nouveaux posters

Pour l'année scolaire 2007-2008, trois nouveaux posters sont venus enrichir la collection « Jardinons à l'école » existante en développant plus particulièrement les pratiques respectueuses de l'environnement et en s'inscrivant dans une démarche de développement durable.

Ces nouveaux posters, en lien avec l'éducation au développement durable dans les programmes scolaires, sont très bien accueillis par les enseignants : plus de 4 000 exemplaires de chacun ont déjà été diffusés.

CONTACT
D. Daviot

Jardinons-alecole.org : le site a reçu plus de 390 000 visites au cours de l'année scolaire 2007-2008 avec une fréquentation particulièrement importante au printemps.

Fabricants de petits emballages d'ail Rencontre et visite terrain

Le Gnis et Prosemail (association des producteurs de plants certifiés d'ail et d'échalote) ont organisé en mai une rencontre à la Ferme expérimentale d'Étoile (26) à l'attention des reconditionneurs en petits emballages d'ail. Douze entreprises, représentant plus de 70 % de la production, ont pu constater le dynamisme de la filière avec les travaux de recherche d'Agri Obtentions et se rendre compte de l'intérêt de la certification pour

CONTACT
G. Donaty

des plants de qualité. Au champ, ils ont visité une vitrine de toutes les variétés vendues en plants certifiés et commercialisées sur le marché amateur ainsi que la parcelle d'essai du Gnis réalisée à partir des prélèvements en distribution.

Tous publics Nouveau : un site Internet sur l'ail

Pour faire connaître la filière plants certifiés d'ail, le Gnis, en collaboration avec Prosemail (association des producteurs de plants certifiés d'ail et d'échalote), a ouvert en avril 2008 un site Internet qui s'adresse aux professionnels mais aussi aux amateurs.

Ce site fait découvrir la filière plants certifiés depuis l'inscription des variétés jusqu'à leur commercialisation, avec une rubrique sur le contrôle et la certification des plants. Les différentes variétés sont décrites à travers des fiches complètes et illustrées.

Enfin, les jardiniers ne sont pas oubliés, avec une rubrique sur les conseils de plantation et culture, ni les consommateurs avec la façon de conserver l'ail chez soi et des recettes.

CONTACT
G. Donaty

www.plant-certifie-ail.org



Les variétés d'ail pour petits emballages présentées aux reconditionneurs

CÉRÉALES À PAILLE ET PROTÉAGINEUX

Distribution agricole Les 4^e rencontres Stratégie et distribution : un rendez-vous incontournable pour les professionnels

Les rencontres Stratégie et distribution agricole ont encore réuni plus de deux cents dirigeants de la distribution agricole : responsables appro, responsables semences, directeurs commerciaux et marketing. Ces réunions ont eu lieu en mars et avril à Reims, Nantes, Orléans et Toulouse.

Elles ont permis d'explorer les pistes d'amélioration de la vente de semences certifiées au travers de groupes de travail sur des thèmes d'actualité : « L'augmentation du taux d'utilisation des semences certifiées est-elle structurelle ou conjoncturelle ? » ; « Quelle influence de la flambée du cours des céréales sur la vente de semences ? » ; ou encore « Comment parler de la qualité des semences certifiées dans l'acte de vente ? ».

Ce fut aussi l'occasion de présenter, en réponse aux attentes exprimées lors des rencontres de l'année dernière, les derniers outils développés par le Gnis mis à disposition des équipes commerciales pour animer leurs ventes de semences certifiées de céréales : jeux-concours pour les vendeurs et les utilisateurs, plaquettes argumentaires et espace distribution sur le site Internet du Gnis.

CONTACT
P. Roux



Distribution Avec les semences certifiées, tout le monde y gagne

Après trois années de campagne de communication auprès de la distribution agricole, le groupe de travail communication a analysé la perception et l'utilisation des différentes actions réalisées. L'étude, confiée à BVA, a mis en évidence les points forts : réunion des distributeurs, argumentaires pour les vendeurs, et les pistes d'amélioration : communication vers les agriculteurs. Ces conclusions confortent les orientations prises par la section qui a édité 85 000 exemplaires d'une brochure destinée aux céréaliers. Ce document diffusé par les vendeurs conseil permet aux agriculteurs de s'exprimer sur les avantages des semences certifiées et de participer à un jeu-concours.

CONTACT
P. Roux

Professionnels Informer sur les actions techniques

Le groupe de travail technique a diffusé le troisième numéro de la lettre d'information à destination des agriculteurs multiplicateurs et des techniciens de production à près de 9 000 destinataires. Cette lettre contient les principaux résultats des actions techniques financées par la section et conduites par le service technique de la FNAMS.

CONTACT
P. Roux



Brochure destinée aux céréaliers

CONTACT
P. Roux

Elle a été complétée par quatre notes destinées aux techniciens de production. Une réunion restituant les résultats des programmes d'amélioration de la production de semences de céréales et protéagineux conduits par la FNAMS a réuni 60 participants le 3 avril 2008.

PLANTES FOURRAGÈRES ET À GAZON



Guide mis à la disposition des jardineriers et magasins de bricolage

Grand public Le « Petit Guide du tapis vert » pour donner envie de profiter et de s'occuper de sa pelouse

Au printemps 2008, le Gnis a mis à la disposition de l'ensemble des jardineriers et grandes surfaces de bricolage un guide conseil le *Petit Guide du tapis vert*, ainsi qu'un présentoir permettant de proposer ces documents sur les linéaires de semences pour gazon. Ce guide, édité à 150 000 exemplaires, présente simplement les techniques de semis, de rénovation et d'entretien en abordant les différents plaisirs procurés par la pelouse. Ces documents ont été proposés à la distribution jardin ; après 18 mois de communication régulière, 5 000 magasins ont reçu 11 fiches « Dynamique gazon, à vous de jouer » qui donnent des informations de saison sur la pelouse, ainsi que des résultats d'études sur le comportement des particuliers et leur perception de la pelouse.

CONTACT
M. Straëbler

Éleveurs La communication sur les semences fourragères du Gnis change de ton et s'adapte au nouveau contexte

Compte tenu du changement profond du contexte lié aux très fortes augmentations des prix des céréales et de l'alimentation animale observées durant l'hiver, le groupe de travail de la section fourragères s'est réuni en janvier 2008 pour réorienter la communication. Pour que les éleveurs ne se désintéressent pas de l'herbe au profit des céréales, il a décidé de mettre en avant le fort potentiel de production et la rentabilité de l'herbe semée, en s'appuyant sur des arguments techniques et économiques chiffrés. Un document de quatre pages, *Prairies : + de 15 t/ha/an de matière sèche, c'est possible!*, a été édité à 120 000 exemplaires, dont la moitié a été encartée dans le journal *Réussir lait élevage* de l'été 2008. Une affiche a également été envoyée à 4 000 points de vente de semences fourragères.

CONTACT
M. Straëbler



La communication fourragères change de ton

RÉGION EST

SALON DE L'HERBE À MIRECOURT (VOSGES)

Le Gnis était présent au dixième salon de l'Herbe à Mirecourt les 3 et 4 juin 2008 où son stand a connu une forte affluence. Il présentait des microparcelles de démonstration (graminées, légumineuses, mélanges et couverts environnementaux), un espace diagnostic et régénération des prairies et deux fresques sur la multiplication des semences (contrôles, traçabilité...) et sur la sélection des différentes espèces. Des brochures sur la culture des différentes espèces ont été distribuées. Les agriculteurs, de même que les enseignants et les distributeurs, se sont montrés très intéressés et ont été demandeurs d'informations sur la production fourragère et les conditions culturales propres à chaque espèce.

CONTACT : J.-C. Dedieu

Enseignement | La sélection des fourragères présentée aux enseignants

Suite à la convention de partenariat passée entre le Gnis et la DGER (Direction générale de l'enseignement et de la recherche) au printemps 2007, le Gnis a proposé d'organiser des visites de centres de sélection de variétés fourragères pour les professeurs et les élèves. Une journée a été organisée le 20 septembre 2007 sur les centres de sélection et de recherche du Gie-Grass et de l'Inra à Lusignan (86) en partenariat avec la DGER. Elle a accueilli une soixantaine de professeurs de l'enseignement agricole, mais aussi des professeurs de biologie de l'enseignement général, représentés notamment par le président de l'Association des professeurs de biologie et de géologie (APBG) de Poitiers ainsi que du secrétaire général. Il leur a été montré la diversité génétique et spécifique en prairie, les progrès réalisés par la sélection des espèces fourragères lors des visites sur le terrain d'un laboratoire de biologie moléculaire, des collections botaniques et des pépinières de sélection.

CONTACT
M. Straëbler



La diversité des espèces prairiales présentée aux enseignants

RÉGION NORD

ACTIONS AGRICULTEURS ET DÉVELOPPEMENT AGRICOLE

De plus en plus d'agriculteurs s'intéressent à nouveau aux productions fourragères. Les journées et formations consacrées au choix des espèces et variétés fourragères, au diagnostic de prairies ou à la maîtrise des techniques de semis se multiplient dans la région Nord. Ainsi, l'ensemble des acteurs du Parc naturel régional des caps et marais d'Opale – la chambre d'agriculture, le parc régional, les GRDA et le Gnis – se sont unis pour communiquer sous la bannière « Tous autour de l'herbe » à l'attention de l'ensemble des agriculteurs du parc.

L'engouement pour les fourragères se montre également dans les écoles d'agriculture où se développent, en partenariat avec le Gnis, les collections fourragères. Ces parcelles de démonstration servent de support aux enseignants pour présenter les espèces et variétés utilisées par les éleveurs, souvent complétées par les espèces de plantes de couverture de sol. Dans la région Nord, 12 collections fourragères sont implantées et 21 sont en cours d'installation ou de rénovation.

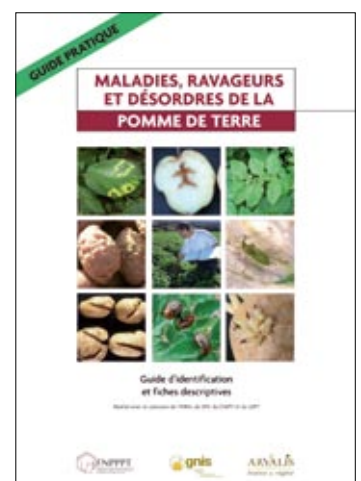
CONTACT : B. Laffineur

PLANTS DE POMME DE TERRE

Un ouvrage de référence sur les maladies, ravageurs et désordres de la pomme de terre

Un important travail de collaboration des spécialistes français des différents domaines concernant la pomme de terre a permis d'éditer un *Guide pratique sur les maladies, ravageurs et désordres de la pomme de terre*. Une clef de détermination des origines des symptômes a ainsi été conçue, grâce à la réunion de toutes les compétences. La deuxième partie de l'ouvrage présente les principales maladies, ravageurs et désordres de la culture, en indiquant les agents responsables, les symptômes, les facteurs de développement et les moyens de lutte.

Cette nouvelle version comprend, en plus de la clef de détermination, une cinquantaine de fiches descriptives des parasites classiques, mais aussi plus occasionnels ou présents dans les pays voisins, les accidents de culture, les désordres physiologiques ou les carences minérales. Le document comprend près de 400 illustrations.





www.plantdepommedeterre.org s'est enrichi

CONTACT
C. Dagorn

Le Gnis est coéditeur de cet ouvrage de référence avec la FNPPPT et Arvalis-Institut du végétal. Il est édité à 3 000 exemplaires et sera diffusé auprès d'un large public de producteurs, techniciens, conseillers, chercheurs, étudiants...

Les petits emballages de plants pour les jardiniers

Une étude qualitative réalisée en 2007 a mis en évidence les motivations et les freins des jardiniers pour la culture de la pomme de terre. Elle montre qu'il est possible de développer les ventes des plants sur ce marché en valorisant les atouts de la pomme de terre sur les points de vente et en ajustant l'offre à la demande, en particulier celle des nouveaux jardiniers.

Dynamiser les ventes des petits emballages sur le marché jardin

Ces informations ont été largement présentées au cours de l'automne 2007 à la distribution jardin, avec la diffusion à plus de 14 000 exemplaires d'un document intitulé *Comment développer vos ventes de plants?*

Présentation des petits emballages aux journalistes

L'étude ainsi que les atouts de la pomme de terre au jardin ont été présentés aux journalistes lors de la réunion de presse annuelle organisée par le Gnis avec JardinPom, le syndicat des professionnels des petits emballages, le 24 octobre 2007. L'exposition d'une gamme variée d'emballages a permis de montrer la diversité des conditionnements proposés aux jardiniers pour répondre à leurs attentes.

CONTACT
C. Dagorn

Le site plantdepommedeterre.org s'enrichit

La fréquentation du site www.plantdepommedeterre.org est stable avec plus de 17 000 visites mensuelles en moyenne.

Toutes les données statistiques et les coordonnées des acteurs de la filière ont été mises à jour, ainsi que les fiches descriptives des nouvelles variétés inscrites.

Le site comporte désormais une nouvelle rubrique « recherche et développement » qui présente tous les travaux de recherche financés par la filière.

CONTACT
C. Dagorn

MAÏS ET SORGHO

Techniciens Développer et partager les informations sur les plans de production

Des informations statistiques sur la multiplication et la certification sont diffusées aux établissements et aux présidents des syndicats de producteurs de semences de maïs et de sorgho. Le plan de production de semences, avec les surfaces concernées et le type de matériel multiplié fait l'objet d'une synthèse adressée chaque année début juillet. À la demande des professionnels, cette synthèse comprend également les prévisions de surfaces en multiplication de semences dans les autres pays européens, ainsi que des données structurelles pour caractériser la multiplication et son évolution, et pour mieux cerner les facteurs d'ajustement du plan de production.

CONTACT
D. Daviot

Agriculteurs et éleveurs La semence de maïs : un investissement sûr et rentable

C'est le thème de la campagne initiée par Seproma et menée conjointement avec le Gnis. Elle donne des arguments économiques et techniques montrant que la semence de maïs et les nouvelles variétés sont un investissement sûr et rentable pour les maïsiculteurs et les éleveurs. Un argumentaire de quatre pages a été élaboré et largement diffusé à l'automne 2007 aux vendeurs de la distribution agricole, aux conseillers agricoles ainsi qu'à 80 000 agriculteurs avec des encartages dans la presse agricole.

CONTACT
D. Daviot



Argumentaire technico-économique pour les vendeurs, conseillers et agriculteurs

Grand public Nouveau : un site Internet dédié au lin

Le Gnis et le Cipalin, qui regroupe les producteurs de lin et les teilleurs privés et coopératifs, se sont unis pour communiquer auprès du grand public. Le lin est une plante qui a une image très positive, avec une fibre naturelle appréciée des consommateurs.

Un site Internet dédié au lin a été créé : il s'adresse à un jeune public en ayant une approche ludique. Il est proposé aux jardiniers en herbe de cultiver du lin et de réaliser différents objets avec la fibre récoltée. Les enfants, mais aussi les parents, pourront à travers les différentes pages découvrir la culture, la transformation et l'utilisation de cette plante. Un espace jeux est réservé aux plus jeunes et une partie du site est consacrée aux animateurs pédagogiques et aux enseignants. Sur simple demande, les particuliers peuvent recevoir un petit sachet de semences pour mettre en pratique les activités proposées. Chaque jour, plusieurs centaines de visiteurs consultent le site.

CONTACT
B.Laffineur

www.lelin-cotenature.fr



Un nouveau site pour tous : www.lelin-cotenature.fr